

Reštaurovanie najvzácnejšieho exponátu Stredoslovenského múzea Hlavy sv. Jána Krstiteľa z Tajova – II. etapa

Najreprezentatívnejším, najhodnotnejším a najvýznamnejším artefaktom a unikátom celej gotickej expozície Stredoslovenského múzea je neskorogotická Hlava sv. Jána Krstiteľa z Tajova. Ikonograficky ide o biblický, novozákonný príbeh, kde na seba naráža dobro a morálka Jána Krstiteľa, krása a pôvab Salome a jej tanca a hriech jej matky Herodias a kráľa Herodesa Antipasa. Jej zobrazenie je častým námetom kresťanskej ikonografie najmä od 13. do 17. st., t. j. od gotiky po barok.

Vynikajúca drevená skulptúra Hlava sv. Jána Krstiteľa z Tajova, má úroveň európskeho sochárstva druhej polovice 15. storočia. Predstavuje taký stupeň pokročilosti slohu, ktorý musel nevyhnutne nadväzovať na diela najprogresívnejšej oblasti severne od Álp, na práce nizozemského realizmu – okruh tvorby excelentného sochára Nicolausa Gerhaerta z Leydenu. Súčasný reštaurátorský výskum a prebiehajúca umelecko-historická analýza potvrdili v odbornej literatúre konštatovanú veľmi blízku slohovú súvislosť skúmaného diela s tvorbou nizozemského gotického sochára Nicolausa Gerhaerta z Leydenu (okolo 1420 – 1473) a jeho dielne. Najnovšia odborná literatúra sa zhoduje v názore, že, ide o import a dielo vzniklo priamo v Gerhaertovej dielni v záverečnej etape jeho tvorby vo Viedenskom Novom Meste okolo roku 1470. Hlava sv. Jána Krstiteľa z Tajova patrí medzi najautentickejšie prejavy gerhaertovského štýlu na Slovensku, ktorý, ako je možné vidieť na spomínaných dielach, má niekoľko polôh. Voľne sa viaže k skupine komorných prác (avšak s tendenciou k monumentalite), prítomných v gerhaertovskej vrstve. Tento druh diel tvorí akési sochárske paralely k drobným formátom Jana van Eyck a k ich rafinovanému spôsobu inscenovania pre podmienky súkromného uctievania. Je nielen sochársky, ale aj významovo vo svojej dobe dokonalá a patrí k vrcholným sochárskym výtvorom polychrómovej drevorezby druhej polovice 15. storočia v zaalpskom umení (severne od Álp). Ide o mimoriadne kvalitnú neskorogotickú prácu európskeho významu. Svedčí o tom aj skutočnosť, že dielo reprezentovalo naše gotické umenie na prestížnych výstavách venovaných gotickému umeniu v Paríži, Berlíne, Bruseli, Štrasburgu, a vo Varšave. Na domácej pôde poslednú výstavu *Hlava sv. Jána Krstiteľa – bravúra gotiky* usporiadalo, s veľkým ohlasom odbornej aj laickej verejnosti, Stredoslovenské múzeum v Banskej Bystrici v roku 2016.

V roku 2020 bola ukončená II. etapa reštaurovania, ktorá nadviazala na výsledky reštaurátorského výskumu I. etapy z rokov 2016 – 2017. Pri voľbe metód a postupov výskumu sa kládol dôraz na maximálne šetrný prístup k originálu. Kombináciou inovatívnych metód skúmania bolo možné získať nové informácie, ktoré napomohli presnejšej identifikácii materiálu a tiež autentického vzhľadu skulptúry. Sumarizácia poznatkov bola rozhodujúca pre stanovenie cieľa a metodiky reštaurovania.

Prvá etapa bola zameraná na rôzne spôsoby vizuálneho pozorovania (v dennom a umelom svetle, v UV svetle, mikroskopické pozorovanie, analýza RTG snímok, pozorovanie fotogrametrického modelu) a na fyzikálno-chemický výskum (merania metódou prenosnej RTG fluorescencie / XRF, materiálková analýza vzoriek polychrómie, mikroskopická analýza a identifikácia drevnej hmoty, dendrochronologické určenie veku na základe RTG počítačovej tomografie a datovanie drevnej hmoty rádiokarbonovou metódou).

Druhá etapa pozostávala zo samotného reštaurovania. Pozornosť sa sústredila na tvárovú časť a jeho farebnú úpravu (tzv. inkarnát). Reštaurovanie sa zameralo na prehodnotenie sekundárnych zásahov na inkarnáte a prinavrátanie jeho pôvodných materiálových i estetických kvalít. Chýbajúce miesta polychrómie boli doplnené kriedovým tmelom, povrchovo prispôbeným štruktúre jeho okolia. Následne bolo realizované farebné zjednotenie reverzibilnou retušou a záverečná fixácia lakom.

Išlo o mimoriadne náročný reštaurátorský proces, nakoľko práce v jednotlivých krokoch bolo nutné realizovať v podstate pod mikroskopom. Dielu tak mohol byť navrátený autentický vzhľad zodpovedajúci neskorému 15. storočiu.

Reštaurovala:

Mgr. art. Eva Bezúchová

Interná spolupráca: PhDr. Filip Glocko, Mgr. Juraj Žembera, PhD.

Externá spolupráca:

Mgr. Dušan Buran, Dr.phil. – SNG Bratislava; Mgr. Miloslava Borošová Michalcová, PhD. – KPU Banská Bystrica; PhDr. Vladimír Sklenka, PhD.; Mgr. Peter Kajba, PhD.; RNDr. Janka Hradilová a Dr. David Hradil – Akademická laboratoř materiálového průzkumu malířských děl (- společné pracoviště AVU v Praze a Ústavu anorganické chemie AV ČR, v.v.i. v Řeži); Ing. Ivo Světlík, Ph.D. – Ústav jaderné fyziky AV ČR, Praha ; Ing. Miroslava Mamoňová, PhD a Prof. Ing. Ladislav Reinprecht, CSc. - Univerzitná vedeckotechnická spoločnosť – Projekt pri TU Zvolen; doc., RNDr. Vladimír Bahýl, CSc.; Mgr. art. Miroslav Slúka a Ing. Stanislava Trginová – Konzervátorské a digitalizačné pracovisko SNG Zvolen; CEDAD – Center for Dating and Diag-nostics, AMS and radiocarbon dating facility, University of Lecce, Taliansko; Ing. Ján Šperka a Mgr. Stanislav Chamaj – Digitalizačné centrum Múzea SNP Banská Bystrica.

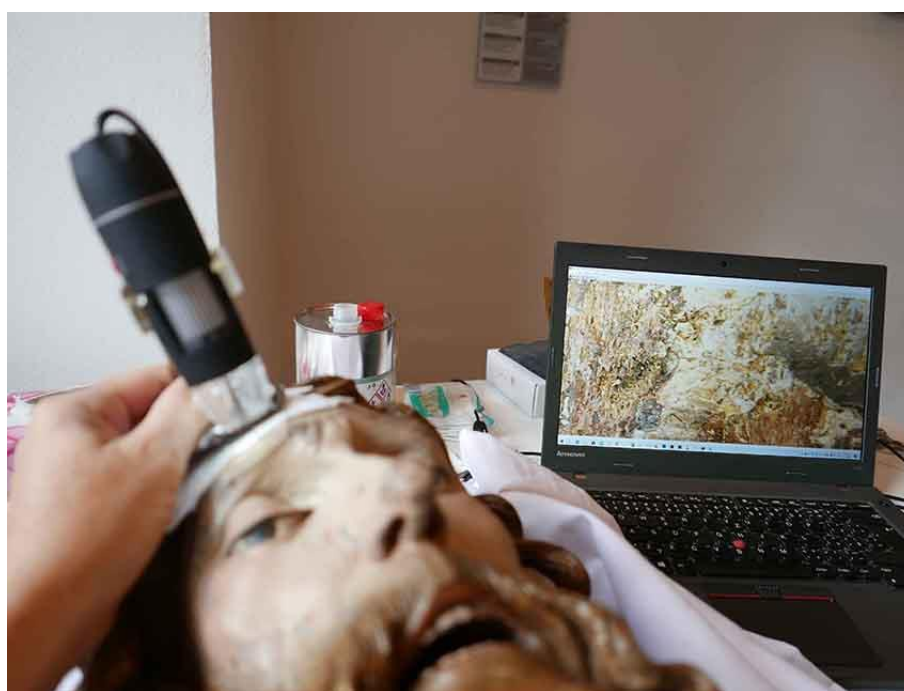
Mgr. Juraj Žembera PhD., Mgr. Art. Eva Bezúchová a PhDr. Filip Glocko

Reštaurovanie z verejných zdrojov podporil Fond na podporu umenia





Stav po reštaurovaní a spojení obidvoch částí



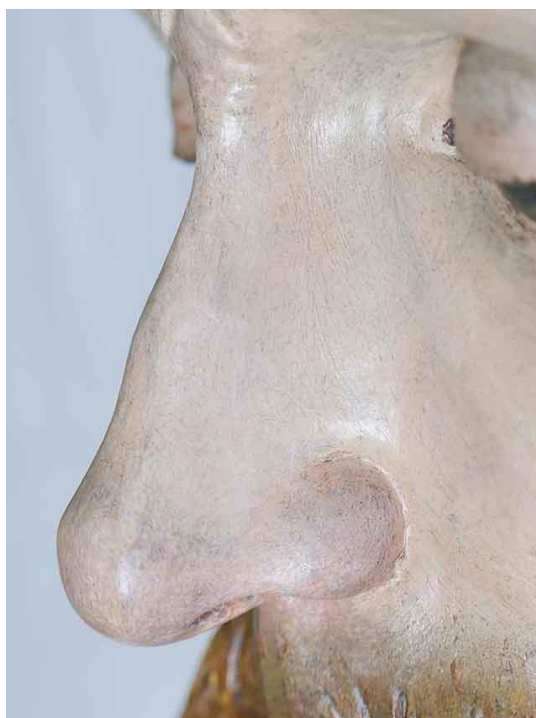
Identifikácia zvyškov farebných úprav pomocou mikroskopického zväčšenia



Doplnenie povrchu polychrómie kriedovým tmelom



Detail nosa po odstránení retuší - rozsah úbytkov pôvodnej polychromie, zvyšky ružového sekundárneho podkladu a sekundárny kovový prvok, ktorý spevňuje materiál v mieste praskliny



Detail nosa po reštaurovaní - doplnenie chýbajúcej drevnej hmoty a polychrómie tmelmi, s následnou farebnou retušou



Farebná retuš v poslednej fáze - rekonštrukcia chýbajúcej časti obočia



Predmet na výstave Nicolas Gerhaert de Leyde v Štrasburgu v roku 2012



Predmet v expozícii Thurzov dom v roku 1958